

НАУЧНЫЙ ЦЕНТР В СИБИРИ: ИМПЕРАТИВЫ ФОРМИРОВАНИЯ И ИМИДЖИ ВОСПРИЯТИЯ

Развитие академической науки — наиболее популярная тема при изучении процессов наращивания научного потенциала на востоке России. Сам контекст сюжета «Сибирь и наука» и в массовом сознании, и в работах специалистов связывается прежде всего с прогрессом в области фундаментальных исследований, которые традиционно считаются прерогативой академического сектора науки. Академическая наука в Сибири «освящена» именами многих крупных российских ученых, здесь были получены научные результаты, имевшие приоритеты в стране и мире. Слово «Академгородок» зачастую рождает больше ассоциаций, чем название города Новосибирска, вблизи которого он расположен.

Несомненно, что для столь широкой известности Академгородка есть реальные основания. Формирование Сибирского отделения Академии наук позволило значительно усилить потенциал отечественной науки, открыв простор для развития новых научных школ и направлений. В определенной степени создание СО АН СССР способствовало выходу из тупика, в котором к концу 50-х гг. оказалась сверхцентрализованная научная система СССР, имевшая ограниченные возможности для новых точек роста в центре страны и в рамках традиционных научных учреждений. Организация научного центра коренным образом меняла и облик региона, в котором он создавался. Не случайно уже первые шаги по формированию СО АН СССР вызвали прогнозы зарубежных комментаторов о том, что в основе развития Сибири отныне будут лежать два фактора: «дешевая энергия и наука» [1, с. 187].

Данная статья посвящена проблеме формирования и последующего развития именно академического комплекса Сибири. В центре внимания будет находиться Новосибирский Академгородок — ядро Сибирского отделения РАН, бывший некогда предметом особой гордости Советского Союза, а ныне вызывающий приступы мигрени и у региональных властей, и у правительства России. Цель статьи — объяснить факторы и императивы формирования научного комплекса в Сибири, обусловившие его быстрый прогресс в конце 50-х—60-е гг. При этом особый акцент будет сделан на проблеме имиджа научного центра, удачный выбор которого следует рассматривать в качестве важнейшего условия этого успеха.

Сразу же подчеркнем, что одно из широко распространенных заблуждений, возникших в общественном мнении под влиянием «героического» имиджа Ака-

демгородка, — это стремление начать историю развития академической науки на востоке страны с 1957 г. — даты образования СО АН СССР. Однако ученым старшего поколения и уж тем более специалистам в области истории науки хорошо известно, что и до второй половины 50-х гг. Сибирь отнюдь не была научной «целиной». Проблема продвижения Академии наук на восточные территории России возникла еще в довоенный период, однако ее решение было связано со многими трудностями не только экономического, финансового и организационного, но и политического характера. Тем не менее к середине 50-х гг. академические научные учреждения в регионе уже обладали устойчивой структурой, объединяясь тремя филиалами АН СССР — Западно-Сибирским, Восточно-Сибирским и Якутским, крупнейшим из которых был Западно-Сибирский филиал с центром в Новосибирске (см. [2]). В этих филиалах и прочих академических научно-исследовательских учреждениях (НИУ) на востоке страны работала наиболее квалифицированная часть научных сотрудников, живших в Сибири.

Помимо филиалов, к 1957 г., т. е. к моменту создания Сибирского отделения АН СССР, в регионе имелись еще два академических учреждения — Северо-Восточное отделение Института мерзлотоведения им. В. А. Обручева в Якутске и Институт физики в Красноярске. Однако оба они в это время еще не вышли из стадии организационного становления.

В целом филиалы Академии наук выполняли в регионе весьма специфические функции, отличавшиеся от функций академических институтов в центре страны. Их уделом были не столько фундаментальные исследования, сколько прикладные работы региональной ориентации. Во многом филиалы были призваны компенсировать ограниченные возможности научного потенциала системы отраслевых НИУ, расположенных в Сибирском регионе. С точки зрения функций и характера решаемых задач, различия между академическими учреждениями филиалов и крупными отраслевыми НИУ были во многом номинальными.

Сибирские филиалы в 50-е гг. достаточно быстро развивались. Однако даже в период своего «пика» в восточных филиалах АН СССР (включая Дальневосточный) работало не более 3,5% от общего числа научных сотрудников Академии наук страны [3, с. 53]. При этом имевшийся потенциал использовался далеко не с полной отдачей из-за низких темпов развития материально-технической базы филиалов. Ассигнования на одного сотрудника были в несколько раз меньше, чем в центральных институтах Академии наук [4, с. 52].

Последнее в известной мере отражало политику центра в отношении своих периферийных учреждений и ставило под вопрос их будущее. Вплоть до конца 50-х гг. развитие академических учреждений на востоке СССР происходило под знаком сохранения индустриализационной логики организации науки в регионе. Собственно говоря, филиалы создавались в рамках именно этой научно-организационной концепции. Но, как представляется, к рубежу 50-х—60-х гг. возможности такого развития были уже практически исчерпаны. Перед филиалами АН СССР на востоке замаячила неприятная перспектива ускоренной трансформации в центры прикладных научно-исследовательских и опытно-конструкторских работ, ориентированные почти исключительно на обслуживание региональных потребностей. Угроза была тем более реальной, что филиалы практически не обладали возможностями для наращивания научного потенциала на собственной основе. У них не было для этого ни материальных, ни финансовых, ни кадровых ресурсов. Рассчитывать же на привлечение средств для развития науки из бюджетов отдельных территорий и хозяйственных объектов можно было лишь при условии дальнейшего усиления ориентации на научное обслуживание именно этих объектов.

Деятельность филиалов вызывала различные оценки. В 1957 г. академик И. П. Бардин высказал мнение о том, что филиальная форма «организации науки на местах себя блестяще оправдала» [5, с. 23]. На наш взгляд, эта оценка могла быть справедливой только в отношении прежних лет их существования.

Вот, например, мнение председателя Президиума Западно-Сибирского филиала АН СССР профессора Т. Ф. Горбачева. В том же году он отнюдь не парадно заключил, что деятельность ЗСФАН лишь «в небольшой степени» удовлетворяет потребностям народного хозяйства региона [6, с. 65].

Очевидно, что во второй половине 50-х гг. вплотную встал вопрос об усилении академического присутствия в регионе. В принципе, после прозвучавших на партийных съездах политических призывов, он уже не мог не возникнуть. В 1956 г. проблемам размещения науки было уделено много внимания на годичном собрании АН СССР. В результате были приняты достаточно стандартно прозвучавшие решения о необходимости обеспечить приоритетное развитие академических учреждений на востоке страны, обеспечить их кадровый рост, пересмотреть структуру и вообще создать на базе филиалов «крупные научные центры на местах» [7, с. 7]. Вопрос заключается в том, в какой мере за этими фразами стояли готовность и способность Академии реально изменить сложившуюся в регионах ситуацию. Думается, что тезис о формировании на основе филиалов «крупных научных центров» в феврале 1956 г. был в большой степени данью политической конъюнктуре. Во всяком случае, он не содержал в себе никаких конкретных предложений, облеченных в рамки принципиально новой стратегии развития науки в периферийных районах. Оставалось надеяться лишь на то, что общая перемена акцентов в региональной экономической политике в пользу восточной макрзоны повлечет за собой усиление внимания и к действовавшим там научным структурам.

Отработка подходов к развитию научного потенциала на востоке страны проходила сложно и противоречиво (подробнее об этом см. [8]). Однако осуществленный на практике сценарий был связан совсем не с филиальскими структурами, а с появлением новой научно-организационной концепции, воплотившейся в формировании в Сибири одного из крупнейших в мире научных центров. 18 мая 1957 г. было принято известное постановление правительства «О создании Сибирского отделения Академии наук СССР» [9, с. 347—349]. Центром Отделения и местом расположения его руководящих органов стал Новосибирск, точнее Академгородок, который предполагалось возвести в двух с половиной десятках километров от Новосибирска. Перед новым центром науки ставились задачи развития теоретических и экспериментальных исследований в области физико-технических, естественных и экономических наук, а также проведения разработок, направленных на решение важнейших проблем, способствующих более успешному развитию производительных сил Сибири и Дальнего Востока [9, с. 347—349]. В состав СО АН СССР передавались все научные учреждения Академии наук, находившиеся к этому времени на территории Сибири и Дальнего Востока. Одновременно предполагалось создание значительного числа новых научно-исследовательских институтов. Вскоре в соответствии с предложениями Президиума Академии наук было признано целесообразным организовать в Академгородке первые десять институтов. Наряду с Новосибирским центром, в 1957 г. был организован ряд новых институтов в Иркутске [10, с. 12; 11, с. 120].

Период организационного становления Отделения занял несколько лет, однако уже в начале 60-х гг. большинство из вновь созданных институтов смогли приступить к работе. Во всяком случае, выездная сессия Президиума Академии наук в Новосибирске, состоявшаяся в 1961 г., сделала вывод о том, что формирование научных центров в Новосибирске и Иркутске в основном завершено [12, л. 1].

Основные принципы развития сети академических учреждений в Сибири определились в конце 50-х—начале 60-х гг. Была подтверждена ориентация на комплексный подход к организации научных исследований. Новые научные учреждения в регионе могли создаваться лишь при условии взаимной сочетаемости и дополняемости, а также целесообразности с точки зрения развития всего научного центра. Этот тезис был широко разрекламирован. Он стал восприниматься как основа стратегии развития академической науки на перспективу. Руково-

дители СО АН СССР постоянно апеллировали к нему при интерпретации опыта создания Отделения, особенно при общении с зарубежными учеными и корреспондентами. В результате уже в конце 50-х гг. кое-кто из них смог разглядеть и в Иркутске «точную копию Новосибирского центра, только меньших размеров», явно выдавая желаемое за действительное [1, с. 188].

Наряду с этим принципом выдвигались и другие. Например, в связи с изначальной ориентацией СО АН СССР на приоритетные научные направления было признано, что новые НИУ должны создаваться исключительно для разработки тех направлений современной науки, которые относились к числу важнейших, но не получили развития в других научных центрах и секторах науки.

Мы не будем подробно останавливаться на проблеме реализации стратегии развития СО АН СССР в 60-е гг. и отошлем заинтересованного читателя к уже имеющимся публикациям [4; 8]. Очевидно, что оказались выдержанными далеко не все установки и императивы эволюции комплекса академических учреждений в регионе. Как показала последующая практика, реализацию стратегии последовательного развития региональных научных центров обеспечить в полной мере не удалось. Чрезмерно завышенными были и количественные параметры, и темпы роста научного потенциала Отделения, определенные в начале 60-х гг. в соответствии с Генеральной перспективой развития народного хозяйства СССР на период до 1980 г. Причины этого были многообразны, но главными из них, на наш взгляд, явились следующие просчеты при формировании стратегии. Во-первых, ориентировки Генеральной перспективы для развития академического потенциала в Сибири формировались во многом под влиянием конъюнктуры времени. Тяга к большим цифрам была модой, а методология их расчета оставляла желать много лучшего. Проектные показатели устанавливались в расчете на исключительно благоприятные тенденции экономического роста в стране в целом и в регионе в частности. В реальности этого не произошло, что и скорректировало планы в сторону их кардинального уменьшения.

Во-вторых, планы последовательного тиражирования в Сибирском регионе модели организации комплексного научного центра, реализованной в Новосибирске, были построены на надеждах, что и в других городах Сибири удастся полностью воспроизвести опыт создания Новосибирского научного центра. Этого сделать не удалось. Создание аналогичного Новосибирскому научному комплексу в Иркутске или Якутске потребовало бы, в силу природно-климатических особенностей Восточной Сибири, намного больших средств, взять которые было уже нелегко. Но даже если бы необходимые средства и были получены, это вряд ли могло изменить ситуацию к лучшему: Восточная Сибирь, за исключением, может быть, Иркутска, не обладала необходимой научной инфраструктурой для того, чтобы принять крупный комплексный научный центр и обеспечить его дальнейшее развитие на собственной основе. Неизбежно должны были сказаться и намного более жесткие условия для жизни и деятельности в Восточно-Сибирском регионе, его гораздо большая удаленность от центра страны и минимальная престижность этого региона по шкале территориальных приоритетов.

Тем не менее, даже с учетом высказанных выше соображений, создание СО АН СССР было колоссальным успехом, имевшим долговременное значение. В результате его организации сеть академических учреждений в Сибири в начале 60-х гг. радикально изменилась. Почти в два раза по количеству НИУ и более чем в три раза по числу институтов возрос удельный вес Сибири в системе Академии наук в целом, достигнув к 1 января 1961 г. соответственно почти 15 и 20,5%. Несмотря на то, что многим планам не суждено было осуществиться на практике, ускоренное развитие академической науки на востоке страны в 60-е гг. привело к резкому снижению уровня централизации в структуре АН СССР. Это отразилось в территориальном размещении научного потенциала. К середине 60-х гг. доля Москвы и Ленинграда в общем числе академических НИУ снизилась до 65%, по сравнению с 90% в 1951 г. Еще пятнадцать лет спустя она

составит лишь 40% [13, с. 168]. Это говорило о том, что тенденция, сложившаяся в конце 50-х—начале 60-х гг., получила подтверждение и в более поздний период. В Сибири возник мощнейший научный комплекс, превысивший по количеству научных работников возможности Ленинградской группы институтов, до этого бывшей второй по значимости в стране. Новосибирский Академгородок заслуженно приобрел репутацию одного из ведущих в мире научных комплексов.

Логично задать вопрос: что способствовало этому успеху? И второй, с ним тесно связанный: насколько долговременными могли быть факторы, обусловившие позитивное развитие академического комплекса в Сибири в конце 50-х—60-е гг.? На наш взгляд, существовало несколько принципиальных обстоятельств, определивших возможности реализации концепции СО АН СССР.

Во-первых, идея создания мощного научного центра в Сибири, не имеющего ни по своим масштабам, ни по принципам организации науки аналогов в отечественной практике, гораздо больше, чем ранее сделанные предложения, отражала потребности научно-технического развития. Осмысление тенденций развития науки и техники подсказывало целесообразность объединения в рамках единого научного комплекса разнопрофильных учреждений, связанных между собой не только местоположением, но и организационно-управленческой структурой и системой коммуникаций. В силу огромной инерционности советской научной системы эту идею было гораздо проще реализовать в тех регионах, которые не были «избалованы» вниманием «большой науки», но где все же имелась определенная инфраструктура для облегчения процесса последующего наращивания научного потенциала. Сибирь, особенно Западная, была в этом смысле весьма благоприятным полигоном.

Во-вторых, вряд ли идею организации мощного научного центра в Сибири удалось бы реализовать при отсутствии декларированного курса на приоритетное экономическое развитие восточных регионов страны. Когда же этот курс был объявлен, немедленно возникла проблема обеспечения научной поддержки развития производительных сил. В то же время, в силу масштабности планов «преобразования Сибири и Дальнего Востока» и в условиях обозначившейся тенденции перехода экономики к научно-индустриальному типу производства, относительно легко было «продвинуть» тезис о том, что и наука в этих условиях должна быть организована «по-новому». Радикальные планы научной реорганизации получали гораздо больше шансов на успех, чем прежде.

В-третьих, еще одним обстоятельством, облегчавшим создание Сибирского отделения АН СССР, стало принятие решения о перестройке системы управления промышленностью и строительством по территориальному принципу. «Совнархозовская» реформа, ставившая целью передачу оперативного управления экономикой из центра на места, имела явно выраженную децентрализационную окраску, с которой хорошо сочетались идеи формирования регионального научного центра вдали от Москвы. Это позволило некоторым из зарубежных экспертов отметить, что создание СО АН СССР следует рассматривать как «одну из наиболее интересных мер по децентрализации экономики в духе решений XX съезда КПСС» [14, с. 371—372]. Во всяком случае, на наш взгляд, в предшествовавшие годы как создание, так и развитие филиалов АН СССР в Сибири серьезно тормозилось именно политическими причинами, желанием центра не допустить усиления полномочий местных властей.

В-четвертых, несомненно, сказывались личные амбиции инициаторов создания СО АН СССР и их близость к лидеру страны. Совершенно очевидно, что академик Лаврентьев не принадлежал к кругу тех академических ученых, которые являлись сторонниками исключительно фундаментальной ориентации Академии наук, в числе каковых, к несчастью для себя, был президент АН СССР академик А. Н. Несмеянов. Об ориентациях М. А. Лаврентьева говорил как весь предыдущий опыт его деятельности, так и последующие события, когда он возглавил научный центр в Сибири. М. А. Лаврентьев был явным сторонником

прагматической ориентации в науке. Он считал, что Академия наук должна ориентироваться на максимальную практическую отдачу проводимых в ее институтах работ. Именно эта убежденность позволила М. А. Лаврентьеву вместе с И. В. Курчатовым войти в число неформальных «советников по науке» при Н. С. Хрущеве [15, с. 21]. Последнее обстоятельство, заметим, способствовало не только тому, что созданию СО АН СССР был дан «зеленый свет», но и предваряло итоги фракционной борьбы в Академии, что выразилось в скорой отставке академика А. Н. Несмеянова с поста ее президента.

В-пятых, как представляется, на итоги борьбы за реализацию идеи создания крупного научного центра на востоке СССР повлияли и соображения стратегического характера. Начиная с предвоенных лет, в Сибири происходило интенсивное наращивание военно-промышленного потенциала. Быстрое развитие производства военной техники на востоке страны, которое отличалось большой наукоемкостью, также требовало адекватного ему научного обеспечения. В силу этого Сибирское отделение АН СССР изначально обрекало себя на «узы дружбы» с военно-промышленным комплексом [16, с. 157] — тем более что инициатор его создания М. А. Лаврентьев всегда отличался близостью к военно-промышленным кругам, как, впрочем, и сменявший в 1961 г. А. Н. Несмеянова на посту президента АН СССР академик М. В. Келдыш. В соответствии с данными анализа западных экспертов, на протяжении всех послевоенных лет происходил постоянный рост присутствия «оборонного» сектора в структуре Академии, показателем чего, в частности, было отсутствие информации о местах работы и сфере деятельности вновь избираемых в состав Академии наук ученых [17, с. 46—47; 18].

И, наконец, *в-шестых*, инициаторами формирования регионального научного центра была весьма удачно сформулирована кадровая политика. М. А. Лаврентьеву и его ближайшим коллегам и сподвижникам было присуще понимание того обстоятельства, что успех их научно-организационных планов и долговечность нового научного центра в решающей мере зависят от того, кого им удастся привлечь для работы в новых научных институтах и как в дальнейшем будут пополняться эти научные коллективы. При создании Отделения его организаторы сумели опереться на три категории ученых, что в немалой степени определило успех всего замысла.

Первой из них была группа авторитетных исследователей, как правило — членов Академии наук СССР, не удовлетворенных состоянием научных исследований в стране и положением АН СССР в системе организации науки в СССР. Как уже отмечалось, во второй половине 50-х—начале 60-х гг. в Академии наук происходило достаточно явное противоборство между сторонниками «чистых» фундаментальных исследований и теми, кто считал целесообразной ориентацию АН СССР на решение не только фундаментальных, но и прикладных научных проблем. Инициаторы и лидеры научного центра в Сибири сделали ставку на «прикладной» акцент в развитии Академии и не проиграли. Создание СО АН СССР позволяло этому слою ученых усилить свои позиции в системе организации и управления советской наукой, и в этом смысле Академгородок был для них не только целью, но и средством.

Ко второй группе ученых, ставших точкой опоры СО АН СССР при решении его кадровых проблем, относились видные исследователи, уже имевшие свои научные школы или достигшие значительного прогресса в разработке перспективных научных направлений, но не имевшие возможности реализовать их в давно сложившихся и монополизированных научных институтах в центре страны. К тому же многие из них по своим научным заслугам имели все основания претендовать на избрание в члены Академии наук, однако эта очередь могла затянуться надолго, а само их избрание было под вопросом. Такие люди были готовы сменить место жительства и работы, если бы при этом перед ними открылись широкие перспективы для разработки их собственных научных направлений и они смогли получить новые возможности для продолжения научной и научно-

организационной карьеры. К этой группе исследователей относился достаточно широкий круг ученых, из которых позднее было сформировано руководящее ядро научно-исследовательских институтов СО АН СССР.

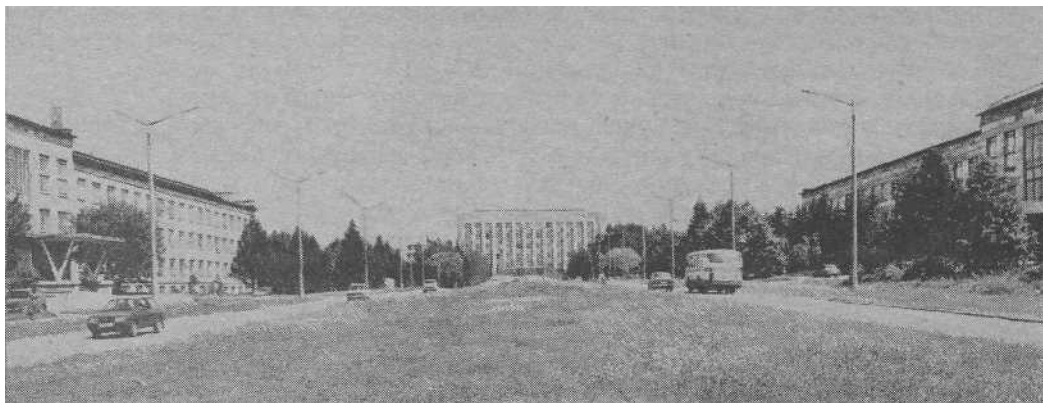
Наконец, к третьей категории ученых относились молодые научные сотрудники, входившие в число учеников и последователей тех, кто составлял первые две категории. Их также волновали проблемы обретения широких творческих возможностей для реализации собственных научных идей и замыслов. Переход во вновь создаваемые институты открывал перед ними доступ к быстрой научной карьере, что было совершенно невозможно в рамках традиционных научных структур в центре страны. Эта проблема была «отслежена» инициаторами создания и руководителями СО АН СССР. Они добились некоторых льгот для научных сотрудников академических институтов Отделения, например, права на занятие должности старшего научного сотрудника без конкурса, при отсутствии необходимого стажа практической работы и т. п. [18, л. 58].

Как выяснилось впоследствии, на эффективное решение кадровой проблемы в новых академических институтах повлияли еще два обстоятельства: право СО АН СССР на приоритетный отбор специалистов, закончивавших вузы страны, а также право ученых, переезжавших на работу в Сибирь, бронировать за собой квартиры по прежнему месту жительства, в том числе в Москве и Ленинграде.

Таким образом, каждый получал свое. Одни — ключевые позиции в руководстве наукой. Другие — перспективы быстрой научной карьеры. Третьи — прекрасные условия для работы и быта. Но все вместе получали хорошие возможности для плодотворной научной деятельности. В результате концепция создания СО АН СССР могла рассчитывать на поддержку различных социальных слоев ученых, что обеспечивало научному центру в Сибири высокие шансы на успех. Не случайно, сразу же после того как идея создания крупного научного центра в Сибири была обнародована академиками М. А. Лаврентьевым и С. А. Христиановичем, она была публично одобрена такими авторитетнейшими научными лидерами, как академики Л. А. Арцимович, П. Л. Капица, Н. Н. Семенов, С. Л. Соболев, И. В. Курчатов и некоторые другие [19, с. 3—14]. Все они заявили о готовности всячески помогать ее практической реализации. Исключительно важным решением для судеб созданного Сибирского отделения АН СССР стало получение права провести выборы в Академию наук СССР на вакансии Сибирского отделения. К баллотировке по этим вакансиям допускались только те ученые, которые изъявляли желание перейти на работу во вновь созданные академические институты на территории Сибири и Дальнего Востока. В ходе первых выборов, которые состоялись 28 марта 1958 г., для работы в СО АН СССР было избрано 8 академиков и 27 членов-корреспондентов АН СССР. В их числе были такие известные ученые, согласившиеся на переезд в Сибирь, как И. Н. Векуа, П. Я. Кочина, А. И. Мальцев, Ю. Н. Работнов, В. С. Соболев, А. А. Трофимук, А. Л. Яншин, Г. К. Боресков, Г. И. Будкер, В. В. Воеводский, Ю. А. Косыгин и многие другие [20, с. 45—47; 21, с. 25].

Фактически эти ученые возглавили процесс комплектования научных коллективов с целью их последующего перевода в Сибирь для работы во вновь создаваемых институтах. Такой подход к решению кадровой проблемы, основанный на формировании дееспособных групп ученых во главе с научным лидером, связанных общей целевой установкой, позволил в кратчайший период времени пройти этап организационных перестроек и приступить к конкретной исследовательской работе.

На осуществлении планов по созданию Отделения сказались и атмосфера всеобщего энтузиазма: ведь в идее его создания сливались воедино два популярных тезиса — о «покорении науки» и «покорении Сибири». Как показывали отклики на выдвинутый на общем собрании Академии наук и опубликованный в прессе проект создания научного центра в Сибири, большинство будущих сотрудников Отделения руководствовались мотивами, не всегда совпадавшими с соображени-

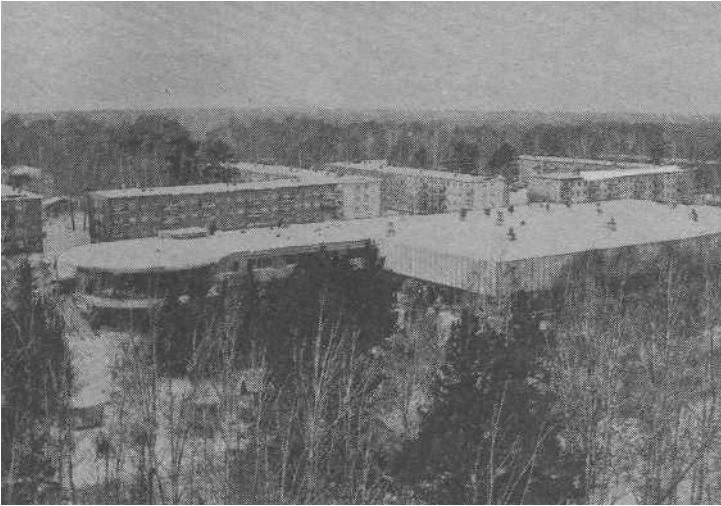


Новосибирский Академгородок. Институт ядерной физики и Университетский проспект

ями «большой стратегии» ее лидеров и инициаторов. Но столь масштабная поддержка на разных уровнях говорила о глубокой проработанности и своевременности данной инициативы.

Таким образом, существовал широкий спектр обстоятельств, определивших успех сибирской академической инициативы. Их анализ позволяет поставить еще одну проблему, тесно связанную с формированием и последующим развитием Академгородка, а именно проблему имиджей науки, точнее — имиджей той конкретной модели науки, которая была реализована в Новосибирском Академгородке. Здесь намеренно использовано множественное число — имиджей было много, причем возникали они и в научном сообществе, и в общественном мнении, и в политических кругах отнюдь не случайно. На наш взгляд, именно удачно сформулированные и весьма привлекательные для ученых, политиков и общества в целом образы Академгородка были одним из решающих факторов успеха всего предприятия, обеспечив его поддержку в самых различных слоях советской общественной системы. При этом разные имиджи использовались в разных целях и были ориентированы на различных потребителей. Не следует считать, что все они культивировались искусственно — эти образы были весьма сложной и противоречивой смесью, состоявшей из отображений реальности, бытовавших в обществе идеалов, социальных стереотипов и идеологем.

Новосибирский Академгородок создавался вполне по-советски, но в то же время не по-сталински, а по-хрущевски. От сталинской эпохи в этой акции была унаследована колоссальная концентрация ресурсов, которые к тому же далеко не всегда эффективно расходовались. Было также унаследовано использование давно отработанной модели строительства крупных народнохозяйственных объектов на основе принудительного труда, с той лишь разницей, что, в отличие от предшествовавших десятилетий, здесь широко использовался не труд заключенных, а потенциал военизированной строительной организации. Однако Новосибирский Академгородок создавался в годы «оттепели», что наложило на него свой отпечаток. Н. С. Хрущев, проводя популистскую политику, остро нуждался в «общенародной поддержке» своих акций, создавая облик демократического и просвещенного лидера. Соответственно, он был крайне заинтересован и в формировании новых представлений о Советском Союзе как о государстве передовом не только в идеологическом (здесь не было сомнений), но и в научно-техническом отношении. Академгородок был нужен Хрущеву, так же как ему была нужна, например, космическая программа, не только для достижения военного паритета, но и для утверждения нового имиджа страны. Академгородок стал одним из важнейших атрибутов хрущевского СССР, одним из важнейших символов утверждения государственного приоритета страны на международной арене. В свою очередь, это порождало соответствующий имидж и самого Академгородка как



Академгородок посреди леса. Слева — ресторан, именуемый старожилыми «Поганкой»

крупнейшего центра большой науки, открытого для международного сотрудничества и кооперации, создание которого оказалось возможным исключительно при советском режиме. Этот позитивный облик «для внешнего потребления» широко тиражировался: Академгородок стал излюбленным местом для визитов важных персон из-за рубежа. Впрочем, сам он от этого, по крайней мере, ничего не потерял. Академгородок, в отличие от большинства других региональных центров, не был обнесен высоким забором строжайшей секретности, имея широкие (по советским меркам) возможности для участия в международном информационном обмене. К тому же, во многом благодаря Академгородку, Новосибирск, обладавший колоссальной концентрацией предприятий военно-промышленного комплекса, не разделил судьбу своих соседей Свердловска, Красноярска, Владивостока, получивших статус закрытых городов.

Несомненно, имидж Академгородка как одной из сфер утверждения государственного приоритета способствовал быстрому решению проблем его строительства, финансирования и материально-технического обеспечения его институтов. На это же работал и другой имидж городка, использовавшийся уже для «внутреннего потребления» и воплощенный в популярном при советской власти лозунге «Цель науки — служение народу!», который до сих пор украшает фасад одного из ведущих институтов научного центра. Этот лозунг был важен для научного центра на самых различных этапах истории городка и особенно — в период формирования Отделения. Достаточно вспомнить уже упоминавшиеся перипетии борьбы между сторонниками фундаментальной и прикладной ориентации в Академии наук и то, на каких позициях стояли инициаторы Новосибирского центра. Впоследствии Академгородок стал известен многочисленными экспериментами в области поиска новых форм внедрения научных разработок, связей с производством и т. п. Все они получали широкую рекламу, хотя и не были успешными, — впрочем, не по вине Академгородка. Руководство СО АН СССР активно пользовалось этим имиджем для утверждения своих позиций в научном истеблишменте страны, активно привлекая внимание не только к осуществляемым в его институтах фундаментальным исследованиям, но и к вкладу научного центра в развитие производственных сил региона.

И, наконец, более подробно следует остановиться на самом известном академгородковском имидже — на том, что вызывало зависть и восторг у многих исследователей, знакомых с городком, но работавших не в его институтах. Речь идет об особых условиях жизни и научной деятельности, сложившихся в Ака-

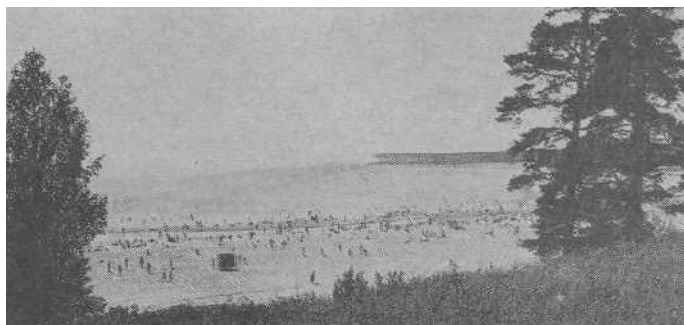
демгородке и в течение нескольких лет бывших одним из наиболее серьезных факторов, определявших его развитие. Представления об Академгородке как о своего рода «Городе Солнца» или «Новой Атлантиде» имели под собой определенные основания. В самом деле, некоторое время этот научный центр жил наукой и получал от этого удовольствие. Прекрасные по тем временам лаборатории, оборудованные по последнему слову научных технологий, хорошая заработная плата, замечательные жилищные условия (где еще младший научный сотрудник мог похвастаться хорошей отдельной квартирой, полученной от института?!), достаточно широкие возможности для общения с зарубежными коллегами — все это на самом деле было характерно для первых лет истории городка. Если добавить к этому широкий простор для реализации научных идей и возможности для быстрой научной карьеры, то, пожалуй, Новосибирский Академгородок 60-х гг. был уникальным местом в стране, и вполне объясним тот факт, почему он так привлекал к себе многих перспективных ученых.

Власти в основном благосклонно наблюдали за формированием в научном обществе этого образа Академгородка. Их тревожило только одно обстоятельство — изрядно завышенная доля не только интеллектуального, но и политического своеволия и своеправности, которую позволяли себе академгородковские молодые ученые. Она проявлялась в разнообразных формах, в частности в деятельности общественных клубов Академгородка, и прежде всего — клуба «Под интегралом». Этот клуб, бывший весьма популярным в среде молодых ученых, позволял себе в завуалированной форме ставить вопросы не только научной, но и широкой политической значимости. Деятельность клубов играла важную роль в формировании своеобразного этоса научного сообщества в Академгородке, где нормы научной этики оказались тесно переплетенными с общедемократическими ценностями и демократическими представлениями об обществе и государстве. Потенциальная опасность таких представлений для существовавшего режима не до конца понималась властями, но все же вызвала у них смутное беспокойство.

Некоторое время назревавший конфликт пребывал в латентной форме, а «игры» ученых в научные и общественные идеалы хотя и тревожили власти, но не вызывали резкого противодействия с их стороны. Ситуация стала меняться после смены руководства в стране, а к концу 60-х—началу 70-х гг., после дела Синявского и Даниэля, а особенно после вторжения в Чехословакию и последовавших протестов ученых, «Город Солнца» уже окончательно исчез, уничтоженный новыми политическими реалиями, а также начинавшимися в то время внутренними конфликтами — серьезной угрозой для любых относительно замкнутых локальных сообществ. Однако Академгородок еще долго сохранял свой привлекательный имидж, не имея на то оснований, поскольку его продолжали культивировать сами ученые, а в определенных случаях и научный истеблишмент. Теперь, когда реальной опасности вольнодумия не существовало, использовать прежний имидж городка иногда было даже выгодно.

Чем же был Академгородок в реальности? Насколько он соответствовал своим имиджам? Насколько он был от них далек? Думается, что любой из отмеченных образов имел под собой определенные реальные основания, но при этом строился на абсолютизации отдельных сторон в деятельности научного центра. Очевидно, что с самого начала своей истории Академгородок был своего рода «интеллектуальным котлом», привлекавшим широкий международный интерес, — «котлом», где осуществлялись многочисленные фундаментальные исследования, имевшие приоритет в стране и в мире. Это способствовало укреплению престижа СССР и его лидера «за покровительство наукам», однако никто не забывал, что сей «интеллектуальный котел» был весьма похож на ядерный реактор, питающий своей энергией военно-промышленный комплекс.

С другой стороны, педалирование тезиса о значимости прикладных разработок, реализуемых в институтах Академгородка, и о его вкладе в развитие производительных сил региона не мешало проведению чистых фундаментальных ис-



На Обском море. Центральный пляж Академгородка

следований, благодаря которым он прежде всего и получил всемирную известность. Можно сказать, что в этом смысле ученые исполняли все требования властей, получая за свою лояльность некоторые дополнительные возможности делать кое-что и сверх этого*. И зачастую это «сверх» оказывалось более значимым и весомым.

Что же касается «Города Солнца», то башни его были построены на песке. Практика показала, что претензии на академические свободы были терпимы лишь до определенного предела, пока они не вышли за узкие рамки академизма. «Республика Соан» (по выражению братьев Стругацких) могла существовать лишь в холлах клуба «Под интегралом». В реальности Академгородок развивался по другим законам, принятым в обществе, где академики жили в коттеджах, а научные сотрудники — в тесных «хрущобах», но где для всех научных сотрудников, в отличие от многих других советских граждан, в то время существовали «столы заказов», — впрочем, также разные для академиков и «просто ученых».

Ныне много разговоров о кризисе Академгородка, однако природа его, как правило, объясняется лишь общим структурным кризисом науки в стране. Думается, что в реальности дело обстоит несколько иначе. Парадокс Академгородка заключается в том, что, возникнув во времена «хрущевской оттепели», он одновременно нес в себе мощнейший заряд административно-командной системы в ее классическом советском варианте. В начальный период его существования и развития позитивные факторы явно доминировали, чему способствовали и сложившиеся имиджи научного центра. Его возникновение до некоторой степени снимало остроту застойных явлений в советском научном комплексе в целом. Однако впоследствии эффект новизны эксперимента пропал, а прежние имиджи почти перестали работать. И тогда для многих совершенно неожиданно проявилось, что СО АН СССР вообще и Академгородок в частности в своих принципиальных элементах были построены по образу и подобию советской системы организации науки со всеми ее слабостями и недостатками. Кризис состояния науки в Академгородке был лишь делом времени, как и кризис науки в России в целом. Суть дела заключается в том, что Академгородок в своем прежнем виде мог существовать лишь в рамках советской системы научной организации, выгодно отличаясь от нее целым рядом особенностей, лишь в течение определенного времени. Однако переход к новому общественно-экономическому порядку в стране неизбежно разрушает эту систему. Соответственно, вместе с кризисом гарантированного бюджетного финансирования, уменьшением заказов со стороны военно-промышленного комплекса, возникновением политической, экономиче-

* См. комментарии профессора Харли Балзера к моей лекции в Институте фундаментальных исследований России им. Кеннана (Вашингтон, США): Meeting Report. Kennan Institute for Advanced Russian Studies. 1994., Vol. XI. № 15.

ской и научной открытости страны разрушается и прежняя система «жизнеобеспечения» академического комплекса в Сибири. Формирование новой — дело времени, но чем скорее она будет концептуально отработана и воплощена на практике, тем меньше будет потерь. Очевидно одно — новая концепция потребует и новых имиджей Академгородка, привлекательных для тех, кто обладает значимыми для него качествами — политической властью, деньгами, и, что не менее важно, интеллектуальным капиталом.

Список литературы

1. *Salisbury H. E.* To Moscow and Beyond. A Reporter's Narrative. N. Y., 1960.
2. *Артемов Е. Т., Водичев Е. Г.* Экспансия науки в Сибирь: политологический аспект // Актуальные проблемы истории советской Сибири. Новосибирск, 1990. С. 202—220.
3. *Водичев Е. Г.* Формирование и развитие международных связей академической науки в Сибири. Новосибирск, 1990.
4. *Артемов Е. Т.* Формирование и развитие сети научных учреждений АН СССР в Сибири (1944—1980). Новосибирск, 1990.
5. *Бардин И. П.* Двадцать пять лет развития научных учреждений Академии наук СССР на периферии // Известия восточных филиалов АН СССР. 1957. № 8.
6. *Горбачев Т. Ф.* Западно-Сибирский филиал АН СССР // Известия восточных филиалов АН СССР. 1957. № 8.
7. *Несмеянов А. Н.* Наука и производство // Вестник АН СССР. 1956. № 2. С. 3—19.
8. *Водичев Е. Г.* Путь на Восток: Формирование и развитие научного потенциала Сибири. Середина 50-х—60-е гг. Новосибирск, 1994.
9. Решения партии и правительства по хозяйственным вопросам. М., 1968. Т. 4.
10. Новосибирский научный центр. Новосибирск, 1962.
11. Вестник АН СССР. 1958. № 1.
12. Научный архив Сибирского отделения РАН (НАСО). Ф. 10. Оп. 3. Д. 182.
13. *Беляев Е. А., Пышкова Н. С.* Формирование и развитие сети научных учреждений СССР. М., 1979.
14. *Conolly V.* Beyond the Urals. Economic Development in Soviet Asia. L.; N. Y., 1967.
15. *Fortescue S.* Science Policy in the Soviet Union. L.; N. Y., 1990.
16. *Perry A.* The Russian Scientists from Mendeleev and Pavlov to the Brilliant Scientists and Technologists of Today's U.S.S.R. N. Y.; L., 1973.
17. Академия наук СССР. Сибирское отделение. Персональный состав. Новосибирск, 1982.
18. НАСО. Ф. 10. Оп. 1. Д. 5.
19. Вестник АН СССР. 1957. № 12. С. 3—14.
20. Выборы членов Академии наук СССР по Сибирскому отделению (на Общем собрании Академии наук СССР 28 марта 1958 года) // Вестник АН СССР. 1958. № 5. С. 45—47.
21. *Красильников С. А.* Наукометрический анализ персонального состава Сибирского отделения АН СССР // ВИЕТ. 1987. № 3. С. 23—31.